

Zemědělci a větrná energetika? V Gemeinde Bockelwitz to funguje na výbornou ...

Zajímají vás obnovitelné zdroje energie? Líbí se Vám myšlenka ekologicky nezávadné elektřiny? Možná Vás napadlo začít pěstovat energetické plodiny nebo si postavit bioplynovou stanici. Jistě, v oblasti zemědělské výroby v podstatě ani jiné možnosti využití obnovitelných zdrojů energie neexistují. Není to tak ale docela pravda. V dubnu tohoto roku jsme se byli podívat u našich západních sousedů a ti se rozhodli pro jinou cestu, pro využití větrné energie. Rádi bychom se s Vámi prostřednictvím tohoto článku podělili o jejich zkušenosti a naše postřehy a současně také vyvrátili některé nesmyslné mýty, které u nás větrnou energetiku bohužel provázejí.



Cílem naší cesty byla středisková obec Gemeinde Bockelwitz (Sasko), která sdružuje několik malých území. Žije zde asi 2400 obyvatel a toto území bychom přirovnali k docela obyčejné „vesnici“, tak jak ji známe i u nás. Oblast Bockelwitz byla vždy zemědělskou oblastí a po revolučních změnách na konci devadesátých let byla i ona postižena odchodem obyvatel do průmyslovějších oblastí. Bohatší investoři ze západu skoupili půdu, tu pronajali a budovy včetně zemědělských objektů nechali zchátrat. V bývalém východním Německu to byla poměrně častá záležitost. Dnes se v katastru obce nachází třetí největší zemědělský podnik v Sasku (dvě farmy s živočišnou a rostlinnou výrobou) a také 5–6 soukromých farmářů hospodařících na 500 – 600 ha. Na tom by samozřejmě nebylo nic zvláštního, nicméně je tu jistá odlišnost. Někdy v polovině devadesátých let se starosta Bockelwitzu Michael Heckel setkal s ředitelem firmy Ostwind Ulrichem Lenzem, který mu nabídl využít místní pozemky pro stavbu větrných elektráren. Podmínkou byl zájem obce, vybudování přístupových cest a blízkost elektrické rozvodné sítě. Místní obyvatelé, kteří nebyli zatíženi spoustou nepravdivých informací o větrné energii (jako je tomu doposud u nás) s výstavbou souhlasili a obec začlenila výstavbu větrných elektráren do územního plánu. Další postup byl následující. V obci byla zřízena „společnost pronajímatelů půdy“, v níž všichni vlastníci pozemků měli jeden hlas, bez ohledu na to, kolik půdy vlastnili. Následně byla tato půda pronajata firmě Ostwind jako jeden celek na dobu 25 let. Platbu za nájem (již podle výměry) přitom dostávají i ti, na jejichž pozemku elektrárna fyzicky nestojí. Na pronajatých pozemcích zemědělci samozřejmě i nadále hospodaří. Nájem a podíl z výnosu elektrárny se vyplácí výhradně vlastníkům půdy, uživatelé však dostávají kompenzaci za ztížené obhospodařování.



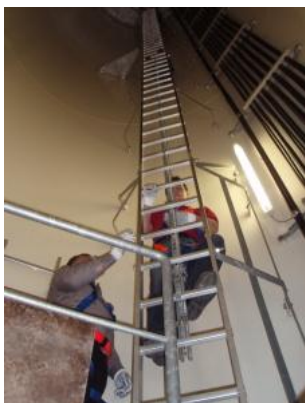
Po uzavření nájemních smluv zajistila společnost Ostwind vše potřebné pro výstavbu „větrníků“ od procesu plánování, projektování až po konečnou stavbu elektráren, včetně zbudování přístupových cest. Tyto aktivity probíhaly v zásadě bez komplikací, vše bylo smluvně ošetřeno a byl tak položen základ pro dlouhodobou spolupráci. Samotná výstavba elektráren proběhla v letech 1998–99 a podle vyjádření pana starosty nezpůsobila obyvatelům žádné výrazné obtíže. Naopak, stavba elektráren byla pro místní vítanou atrakcí. Za dobu výstavby větrného parku i po jeho dokončení nebyly ze strany obyvatel evidovány prakticky žádné stížnosti. Materiál se na stavenišť navážel převážně v noci a firma vyřídila i dočasnou výjimku pro sjezd z nedaleké dálnice. Menší komplikace nastaly až s budováním a obnovou příjezdových cest k elektrárnám a v období výstavby byla také

zaznamenána nepatrně zvýšená hlučnost a prašnost. Tyto zanedbatelné „škody“ však byly společností Ostwind kompenzovány.

Samotné výstavbě pochopitelně předcházela celá řada nutných povolení a studií, které měly za úkol posoudit vliv elektráren na životní prostředí a kvalitu života (vlivy na místní zvěř, hlukové studie, krajinný ráz atd.). Velmi často jsou například větrné elektrárny prezentovány jako „zabíjící ptactva“. Toto tvrzení může být pravdivé, pokud elektrárny stojí v hlavním tahu ptáků (studie však v případě místního větrného parku prokázala vzdálenost asi 6 km). V Bockelwitz bylo dokonce uměle vysazeno drobné ptactvo a za 8 let provozu byli v blízkosti elektráren (nikoli pod vrtulemi) nalezeni pouze 3 mrtví dravci. Nutno také dodat, že pozemky s větrnými elektrárnami leží v honitbě místních myslivců, kteří za dobu jejich existence nezaznamenali žádný negativní vliv ani na místní zvěř. Co se týká hluku, ten je v blízkosti elektráren patrný jen u typů starých technologií a malých výkonů (již se v podstatě nepoužívají). My jsme měli možnost stát přímo pod věžemi elektráren a přesvědčili jsme se o jejich velmi tichém provozu.



Zjednodušíme-li celou problematiku, můžeme říci, že u „větrníků“ lze v současnosti ze společenského hlediska pozorovat pouze dva hlavní problémy. Prvním z nich je vliv na energetickou soustavu – když nefouká, elektřina se nevyrábí a je nutné tyto zdroje zálohovat. Tento vliv ovšem nabývá na významu pouze tehdy, jestliže se větrné elektrárny podílí na výrobě elektřiny v celkovém energetickém mixu významným podílem (v Německu je to asi 6 %). Z hlediska ČR je tento efekt v podstatě nevýznamný, protože přírodní podmínky neumožňují masivní rozvoj větrné energetiky a pro budování větrných elektráren je vhodných jen několik málo lokalit. Druhý problém je čistě estetický a zde rozhoduje subjektivní názor na věc. Někomu se větrné elektrárny v krajině líbí, někdo považuje takovýto zásah do krajiny za nepřijatelný. Dost možná je to také otázka zvyku, stožáry elektrického vedení již také příliš nevnímáme (narozdíl od kouřících uhelných elektráren). Je zřejmé, že větrné elektrárny naše energetické potřeby v globálním měřítku nespasí, každá ekologicky vyrobená kWh však má svou hodnotu a naši sousedé to vědí. Firma Ostwind ve spolupráci s úřady navíc koncipovala větrný park tak, aby byl zásah do krajiny minimální.



A co vlastně takový větrný park obnáší a jaké jsou jeho přínosy? Větrný park lze klasifikovat jako seskupení několika větrných elektráren. V Bockelwitz jich stojí celkem 10 o výkonu 1,5 MW, dohromady tedy celkem 15 MW instalovaného výkonu. Každá z věží přitom může ročně vyrobit až 3,5 mil kWh ročně. Provozní náklady činí zhruba 1,1 eurocentu na vyrobenou kWh a o servis elektráren se stará dvoučlenný tým lidí (zhruba 3–4 drobné opravy ročně). Elektrárny jsou od sebe vzdáleny 400m a řízeny jsou dálkově přes počítač, který zaznamenává také veškeré údaje o vyrobené elektřině.

Pozitivních efektů z realizace větrných elektráren je celá řada. Nejedná se jen o stálou platbu nájmu a provize ze zisku, ale firma Ostwind se rozhodla s obcí dlouhodobě spolupracovat. Založila v obci pobočku, kde zaměstnala na 20 lidí a pro její sídlo zvolila zchátralý statek, který pomohla zrekonstruovat. Statek dnes slouží také jako místo pro konání různých seminářů a manažerských školení, které využívají různé firmy a manažeři z větších měst toužící po klidu. Z firemních příjmů plynou obci daně a Ostwind se zavázal platit obci také ekologickou daň. A nejen to, firma převzala také některé další ekologické závazky obce a na své náklady hradí např. výsadbu stromů či budování jezírek apod. V neposlední řadě se také podílela na vybudování ekologické školky (viz obrázek).



Ta je postavena ze dřeva a samonosné hlíny, přičemž dovnitř by nemělo pronikat žádné negativní záření (např. signál mobilních operátorů) a děti si tak hrají v naprosto nezávadném prostředí. Střecha školky je z jedné strany osazena fotovoltaickými panely pro výrobu elektrické energie a na druhé straně roste zeleň (tzv. zelená střecha). V současné době se také Ostwind podílí na projektu mezinárodní školky, kde se děti z různých zemí budou v šestitýdenních kurzech učit němčinu. Zajímavou perličkou na závěr je statistický fakt, že se v oblasti výrazně snížila četnost krupobití, což místní zemědělci přisuzují právě větrným elektrárnám.

Spolupráce obce Bockelwitz, místních zemědělců a firmy Ostwind je dle našeho názoru velmi dobrým příkladem realizace udržitelného způsobu života a přináší všem zúčastněným nejen ekologické, ale také sociální a finanční výhody. Nezbyvá než doufat, že se o podobných úspěšných projektech doslechneme brzy i u nás.

V případě Vašeho zájmu o dodatečné informace, nebo pokud si myslíte, že máte pozemky vhodné pro výstavbu větrných elektráren či fotovoltaických elektráren, kontaktujte prosím Czech RE Agency, o.p.s. Rádi Vám na vaše dotazy odpovíme.

Ing. Petr Klimek
tel: 724 757 384
Czech RE Agency, o.p.s.
Televizní 2618
Rožnov pod R., 756 62